

KALKINMAYA FARKLI BİR BAKIŞ: İYİ OLUŞ

Özge Gökdemir¹ Ruut Veenhoven²,

In: Yayına Hazırlayanlar: Ahmet Faruk Aysan & Devrim Dumluđađ "Kalkınmada Yeni Yaklaşımlar" (New approaches to development), Ankara, Turkey, 2014, Imge Yayınevi, ISBN 078-975-533--761-6 543, Chapter 17, pp 337-363

Öz

İyi oluş kavramı, kalkınmayı kapsayan, geliri, eğitimi, mutluluđu, evliliđi ve aile yaşantısını v.b içine katan oldukça geniş bir kavramdır. İyi oluştan bahsederken de, bir ülkede vatandaşların ne derecede refah içinde yaşadıklarını görmek için, toplumsal çıktıyı gösteren, "tahmini yaklaşım" ve bu sunulan olanaklar karşısında insanların ne derecede refah bulduklarını, mutlu ve memnun olduklarını, ne kadar süre mutlu yaşadıklarını ortaya koyan "belirgin yaklaşım" dan yararlanılmaktadır. İyi olma durumunu gösterirken ayrıca hem objektif (gelir, eğitim, sağlık vs) hem de sübjektif göstergeler (mutluluk, memnuniyet, vs) kullanılmaktadır. Sübjektif göstergeler bireylerin yaşadıkları deneyimler sonucu ortaya çıkan duygular olurken, objektif göstergeler ise sübjektif göstergeleri yaşatan etmenleri içermektedir. Karma göstergeler ise, hem objektif hem de sübjektif öğeler içermektedir.

Anahtar kelimeler: İyi oluş, kalkınma,

1. Giriş

Toplum bireyleri etkileyen gerçek ilişkiler bütünüdür. Toplumlar bireyler olmadan varlıklarını sürdüremedikleri gibi bireyler de toplum olmadan varlıklarını sürdürememektedir. Birey ve toplum arasındaki ilişki ise karmaşıktır. Tarihsel sürece bakıldığında, toplumların zenginleştiiği görülmesine rağmen kaynakların etkin dağılmadığı, insanların ekonomik ve sosyal faaliyetlere tam erişimlerinin sağlanmadığı, gelir farklılıklarının görüldüğü, insanların yalnızlaştığı hatta bazen de zengin toplumlarda yaşayan insanların hayatlarından memnun ve mutlu olmadıkları, yüksek intihar oranları v.b. ile karşılaşılmaktadır. Bu göstergeler uluslararası literatürde, "Bugünümüz nasıl? "Toplumların iyi oluş düzeyleri, o toplumda yaşayan insanların iyi oluşunu

¹ İstanbul Üniversitesi, İktisat Fakültesi, İktisat Bölümü, ozge.gokdemir@istanbul.edu.tr; Maastricht Üniversitesi, Ekonomi Bölümü AE1, o.gokdemir@maastrichtuniversity.nl

² Erasmus Üniversitesi, Ekonomi Bölümü, Rotterdam, Hollanda, veenhoven@ese.eur.nl

ne derecede etkilemektedir?”, tarzında yeni soruların ortaya çıkmasına neden olmuştur.

Bilindiği üzere 10.000 yıl kadar önce yaşanan Neolitik Devrim, insanların avcılık ve toplayıcılıktan, tarıma dayalı yerleşik düzene geçişlerini beraberinde getirmiştir. Bu geçişle beraber eşitlikçi, özgür ama tehlikeli hayattan, iktidar ve hiyerarşinin hüküm sürdüğü, kontrol mekanizmalarının olduğu, daha az tehlikeli ama özgürlüklerin kısıtlandığı yeni bir döneme girilmiştir. (Lenski ve diğerleri, 1995) Marianski ve Turner (1992) yapmış oldukları çalışmada, sosyal evrim sürecini, insanların sosyal bir kafese hapsedilmesi olarak nitelendirmektedir. Toplumlar bu süreçte güçlenip gelişse de, yetersiz beslenme ve süregelen savaşlardan dolayı, insan yaşamının iyileşmediği görülmektedir. Antropolojik ve Arkeolojik materyallere bakıldığında, insanların avcılık ve toplayıcılık dönemiyle aynı süre yaşadıkları fakat sağlıklı yaşam koşullarından yoksun oldukları görülmüştür. (Sanderson, 1995)

Tarıma dayalı geleneksel toplumundan, modern sanayi toplumuna geçiş sürecinin, toplumsal yapıda ve insanların iyi oluşu üzerinde pozitif etkilerinin olduğuna çoğu çalışmada rastlansa da, Marx (1871) bu süreci, üretim araçlarına sahip kapitalistlerin, üretim araçlarına sahip olmayanları sömürmesi olarak aktarmaktadır. Ona göre süreç sonucu işçi sınıfı kardan payını alamamakta ve gittikçe daha da fakirleşmektedir. Aynı çizgide çalışmalar yapan Braverman (1974), işçi sınıfının yapısında ve emek sürecinde meydana gelen değişimleri derinlikli Marksist bir bakış yeniden hayata geçirmeye çalışmış, işçi sınıfının karar mekanizmalarında olmadığına ve üretimin sürdürülmesini sağlayan araçlardan kopartıldığına değinmiştir. Durkheim ise modernleşme sürecinden insanların yaşadığı soyutlanmışlık, güçsüzleştirilmiş ve engellenmişlik duygusunu açıklarken “anomi (*anomie*)” kavramını kullanmaktadır. İlerleyen yıllarda birçok sosyoloğun, modernleşme döneminde insanların yaşadıkları yalnızlık ve işe yaramam duygusuna değindiği görülmektedir. (Riesman, 1950; Putnam, 2000)

Bu çerçevede bu bölümde, 1930’lardan günümüze değin ülkelerin kalkınmışlık düzeylerinin gösterilmesinde kullanılan göstergeleri de içine alarak, kalkınmadan daha kapsamlı bir ölçüm olan iyi oluş (*well-being*) kavramına odaklanılacaktır. Bunun için de hem varsayılan hem de belirgin yaklaşım altında, objektif ve subjektif göstergeler incelenecektir.

2. İyi Oluş Kavramı

İnsanların ve toplumların iyi oluşlarının karşılaştırılmasından önce, iyi oluşun net bir şekilde ne olduğu açıklanmalıdır. İyi oluş (*well-being*) anlam itibarıyla iyi durumunu içerse de “iyi” nin ne

olduđu zor anlaşılmaktadır.

İyi oluş kavramı, kalkınmayı ve gelişmeyi kapsayan, yaşanan ortamı, sağlığı, barınmayı, boş vakiti, geliri, sosyal ilişkileri, evliliđi ve aile yaşantısını v.b içine katan oldukça geniş bir kavramdır. (Van Praag & Carbonell 2004) Veenhoven'ın yapmış olduđu çalışmada 4 tür iyi oluştan bahsedilmektedir. (Veenhoven, 2004)

İlk görüşe göre iyi oluş, sistemin içerdığı fırsatlar sonucu ortaya çıkmaktadır. Diğer görüş ise, iyi oluş sistemin sunduđu ve insanlara yaşattığı hoşnutluk, iyi olma durumu ve esenliktir. Bir diğer görüş ise, içsel veya dışsal perspektiften iyi olma halini tanımlamaktadır. Tüm bu görüşleri bir araya getirerek, Veenhoven aşağıdaki şemayı oluşturmuştur.

Şekil 1: İyi oluş türleri

	<i>Dışsal</i>	<i>İçsel</i>
<i>Fırsatlar</i>	Uygun ortam	İyi işleyiş
<i>Getiri</i>	Pozitif dışsal etki	Süreklilik

Kaynak: Veenhoven (2009), Well-being in nations and well-being of nations Is there a conflict between individual and society, *Social Indicators Research*, 91, 5-21

Dışsal fırsatlara odaklanınca, yaşanabilir uygun, arzu edilen bir ortam iyi olma durumunu göstermektedir. Dışsallığın getirisine bakıldığında ise, sistemin yarattığı hoşnutluk ve esenlik bize iyi oluşu göstermektedir. İçsel perspektif ile iyi oluş tanımlandığında; sistemin iç işleyişine odaklanmak gerekmektedir. Fırsatlar sunan içsel perspektif iyi ve düzgün işleyen bir sistemi göstermekte, getirisi ise sistemin tutarlı ve sürekli olmasıdır. Tüm bunlar ise iyi olma durumunu göstermektedir. (Veenhoven, 2009)

Yukarıdaki şemanın daha iyi anlaşılabilmesi için biyolojik bir organizma örneđi verilebilir. Dışsal fırsatlar uygun bir biyolojik ortamı, içsel fırsatlar organizmanın kendisinin biyolojik olarak uygun olma durumunu, dışsal getiri türlerin devamlılıđını ve son olarak da içsel getiri organizmanın hayatta kalabilmesini temsil etmektedir. (Veenhoven, 2009)

Şekil 2: İnsanlarda iyi oluş türleri

	<i>Dışsal</i>	<i>İçsel</i>
<i>Fırsatlar</i>	Yaşanabilir ortam	Ortamda yaşayabilme becerisi
<i>Getiri</i>	Yaşamın faydası	Uzun ve mutlu yaşam

Kaynak: Veenhoven (2009), Well-being in nations and well-being of nations Is there a conflict between individual and society, *Social Indicators Research*, 91, 5-21

İyi oluş insanlar üzerinde açıklandığında ise yukarıdaki şema ile karşılaşılmaktadır. Sol üst çeyrek yaşanabilir bir ortamı göstermekte, ortamın kendi karakteristiğini gözler önüne sermektedir. Sağ üst çeyrek ise insanın, zor koşullarla başa çıkıp, yaşamda kalma bilgi ve becerisini göstermektedir. Sen (1992) bunu çalışmasında “kapasite yaklaşımı” ile açıklamaktadır. Sol alt çeyrek ise, bireyin dışsal bir etken olduğundan dolayı hissetmeyebileceği, fakat mevcut koşulların sağlanmasıyla elde edilen yaşamın “tahmini” faydasını ortaya koymaktadır. Sağ alt çeyrek ise içsel perspektifi göstermekte ve bireylerin “belirgin”, kendinin de hissettiği mutlu ve uzun yaşamını işaret etmektedir (Veenhoven, 2009).

3. İyi Oluş ve Kalkınma

II. Dünya Savaşından sonra ülkelerin az gelişmiş, gelişmekte veya gelişmiş bir ülke olmaları büyük bir ölçüde makro-ekonomik parametreler hesaplanarak açıklanmaya çalışılmaktaydı. Bu hesaplamalar sonucu kalkınmış ülkeler az gelişmiş ülkelere tavsiyeler vermiş, batı temelli kalkınma reçeteleri uygulamışlardır. 1960’lardan sonra bir ülkede milli gelir artışının yüksek oluşu o ülkenin kalkınmış bir ülke olarak adlandırılabilmesi için yetersiz olduğu anlaşılmıştır. Bu süreç iktisat yazınında kalkınmanın büyümeden farklı olarak daha geniş bir çerçevede ele alınmasını sağlamıştır.

Kalkınmanın sadece iktisadi büyüme ile ölçülmesinin yetersiz oluşu, kalkınmanın yeniden farklı ölçme teknikleriyle tanımlanması gerektiğini doğurmuştur. Bugün dahi kalkınma kavramının tanımlanması oldukça zor olsa da literatüre bakıldığında kalkınmışlık düzeyi

ölçümü ile farklı göstergelere rastlanmaktadır.

İyi oluş ise kalkınma kavramını da içine alan; gelirden, özgürlüklerden, yaşamla başa çıkmadan, sistemin sürekli ve işlevselliğinden mutluluğa ve yaşam memnuniyetine kadar çok geniş bir yelpaze sunarak, iyi olma durumuna odaklanmaktadır.

İyi oluştan bahsederken, bir ülkede vatandaşların ne derecede refah içinde ve iyi düzeyde yaşadıklarına odaklanılmaktadır. İnsanların ne kadar refah içinde yaşadıklarını görmek için ise iki tür yaklaşımdan yararlanılmaktadır. Birincisi belirli bir ülkenin, o ülkede yaşayan insanlarına sunduğu olanaklar (yüksek gelir, yüksek eğitim düzeyi, hizmetler, mal ve hizmetlere erişim ve alım gücü yaratma olanağı v.s) olarak tanımlanan, toplumsal çıktıyı gösteren, “tahmini yaklaşım” (*presumed approach*), ikincisi ise bu sunulan olanaklar karşısında insanların ne derecede refah bulduklarını, mutlu ve memnun olduklarını, uzun yaşadıklarını ortaya koyan “belirgin yaklaşım” (*apparent approach*) olarak adlandırılmaktadır. (Veenhoven, 2005)

Bugüne kadar kalkınma literatüründe tahmini yaklaşım tekniklerinden yararlanılmış ve elde edilen göstergeler ile ülkelerin ne derecede az gelişmiş, gelişmekte veya gelişmiş bir ülke oldukları hesaplanmış, bunların sonucu olarak da kalkınma politikalarına yön verilmiştir. İyi oluş ise hem tahmini hem de belirgin göstergeleri içine alarak, kalkınmaya farklı bir bakış açısı getirmektedir.

Tahmini ve belirgin yaklaşımlar sonucu elde edilen göstergeler arası bağım zayıf veya güçlü olması; kalkınma politikaların yeniden tanımlanmasını da beraberinde getirecektir. Eğer bir ülkede yüksek gelir, yüksek eğitim, yüksek alım gücü varsa, fakat bu ülkenin insanları mutlu veya yaşamlarından memnun değilse farklı politikalar ortaya konulacaktır. Örneğin Easterlin'e göre hükümet, temel ihtiyaçların karşılandığı noktadan itibaren artık gayri safi yurt içi hâsıladan ziyade gayri safi milli mutluluğa yönelmelidir. (Easterlin, 1974)

4. İyi oluş için objektif ve sübjektif göstergeler

İyi olma durumunu gösterirken de hem objektif (gelir, eğitim, sağlık vs) hem de sübjektif göstergeleri (mutluluk, memnuniyet, vs) kullanılmaktadır. Sübjektif göstergeler bireylerin yaşadıkları deneyimler sonucu ortaya çıkan duygular olurken, objektif göstergeler ise sübjektif göstergeleri yaşatan etmenleri içermektedir. Karma göstergeler ise, hem objektif hem de sübjektif öğeler içermektedir.

Objektif yaklaşım 19.yy'dan bu yana sosyal bilimlerde kullanılan istatistikî yöntemleri

takip etmekte, sübjektif yaklaşım ise 1960'lerden sonra ortaya çıkan ve yaygınlaşan anketlere dayanmaktadır. (Veenhoven, 2002)

İlk bakışta aralarında çok büyük bir fark yokmuş gibi gelse de, detaylı bir analiz objektif ve sübjektif göstergeler arasındaki farkın daha net görülmesini sağlamaktadır. İlk olarak objektif göstergeler, sübjektif göstergelerden bağımsız olarak ortaya çıkabilir. Örneğin; bir kişinin hastalığı kendisi fark etmeden ilerleyebilir. Bir tümörün hasta fark etmeden tüm vücuda yayılması gibi. Aynı şekilde Marksist teoride proletarya hiç bir üretim aracına sahip olmayan sınıftır fakat bu gerçekliği kavrayamamış olabilir. Hem doktor hem de Marksist teori birey farkında olmasa da mevcut sorunları fark edip tedaviyi amaçlamaktadır. İkincisi ise değerlendirmede yapılan farklılıktır. Objektif ölçümler, üçüncü şahıslar tarafından somut olarak görülmektedir. Yukarıda verilen örneklere dönülürse, hastalığın teşhisinde kan tahlili sonucunu inceleme ya da işçi sınıfı ortaya konan ürünün karşılığını alamayışını görmek gibi. Fakat diğer yandan sübjektif göstergeler örtülüdür ve öz bildirime (self-report) dayalıdır. Örneğin hasta kendini iyi hissettiğini ve hasta olmadığını söyleyebilir ya da işçi sınıfı, içerisinde bulunduğu ve kendisini koşullandıran nesnel gerçekliği kavrayamamış olabilir. (Veenhoven, 2002)

Durumu şekille anlatmak gerekirse;

Şekil 3: Objektif ve Subjective Ayrımı

Durum	Değerlendirme	
	Objektif	Sübjektif
Objektif		
Sübjektif		

Kaynak: Veenhoven, R. (2002), Why social policy needs subjective indicators, *Social Indicators Research*, 11, 33-45.

Üstteki iki çeyrek düzlem, fiziksel, ruhsal durum ve toplumsal konum gibi somut durumları ifade etmektedir. Sol üst çeyrek, objektif durum karşısında objektif değerlendirmeyi ortaya koymaktadır. Örneğin banka hesabının bir bireyin fiili zenginliğini ifade etmesi gibi. Sağ üst

çeyrek ise objektif durum karşısında subjektif değerlendirme görülmektedir. (Veenhoven, 2002) Bunun için bir örnek verilmesi gerekirse; birey diğer arkadaşlarının banka hesabına bakarak göreceli olarak kendi hesabının daha kötü olduğunu düşünerek zengin hissetmeyebilir.

Alt iki çeyrek düzlem ise mutluluk, güven v.b gibi subjektif durumları ifade etmektedir. Sol alt çeyrek, subjektif durum karşısında objektif değerlendirmeyi göstermektedir. Örnek olarak mutluluğu ölçerken intihar oranlarına bakmak. Sağ alt çeyrek ise subjektif durum karşısında subjektif değerlendirmeyi ortaya koymaktadır. Buna da örnek olarak bireye uygulanan bir anket sonucu ulaşılan mutluluk seviyesi denebilir. (Veenhoven, 2002)

Her ne kadar bazı konu başlıkları farklı olsa da metotsal olarak objektif ölçümler ana akım iktisadın ölçümleriyle benzerlik taşımaktadır. Diğer taraftan subjektif ölçümler daha çok psikolojik akımı takip etmekte, tüketici güveni (Katona, 1975) ve mutluluk (Veenhoven 1997) gibi kavramları ölçmektedir.

İsveç gelişmişlik ölçümlerine bakıldığında, objektif yaklaşımın kullanıldığı görülmektedir. Başlangıçtan beri bu yaklaşımın kullanılmasındaki temel neden, sosyal politikaların katı olgulara gereksinim duyduğu inancıdır. Bunun bir sonucu olarak da İskandinav kökenli sosyal araştırmalarda, “güven” ve “mutluluk” gibi subjektif unsurlara rastlanmamaktadır. Hollanda refah endeksine bakıldığında ise 1970’lere kadar objektif unsurlara değinildiği, ilerleyen yıllarda ise araştırmalarda mutluluk ile ilgili subjektif konulara da yer vermeye başlandığı görülmektedir. Diğer yandan dünyada subjektif araştırmaların daha çok ABD’de yapıldığı görülmektedir. Özellikle Campbell ve diğerleri (1975) ve Andrews ile Withey (1976) tarafından yapılmış çalışmalarda subjektif göstergeler göze çarpmaktadır. Bu çalışma tekniğinin daha sonra Almanya’da yapılan refah çalışmalarında da kullanıldığına rastlanmaktadır. Subjektif yaklaşımda uzmanlaşmanın özellikle mutluluk (Veenhoven, 1997) ve değerler (Inglehart 1990) üzerine olduğu görülmektedir.

Bir diğer taraftan sosyal problemlerin anlaşılması ve çözümüne yönelik objektif göstergelere gereksinim duyulduğu çoğu araştırmacı tarafından savunulmaktadır. Onlara göre, subjektif göstergeler irrasyonellik doğurduğundan verimsizdirler. Fakat diğer yandan sosyal refah sağlayıcı politika adımları, bireyleri parasal kazanımlar kadar mutlu edebilmektedir. Bu yüzden sadece gelir gibi objektif göstergeleri değil aynı zamanda hissedilen güven, mutluluk, maneviyat gibi subjektif unsurlarında sosyal politikalar çerçevesinde incelenmesi gerekmektedir. (Veenhoven, 2002)

4.1 Tahmini Objektif İyi Oluş Göstergeleri

Bu başlık altında daha önceleri kalkınma literatüründe tahmini yaklaşım tekniğinden

yararlanılarak, ülkelerin ne derecede az gelişmiş, gelişmekte veya gelişmiş bir ülke olduklarının hesaplandığı objektif iyi oluş göstergelerinden bahsedilecektir.

4.1.1 Gayrı Safi Yurtiçi Hâsıla

Gayrı Safi Milli Hâsıla (Gross National Product –GNP) bir ülke vatandaşlarının veri bir yıl içinde ürettikleri toplam mal ve hizmetlerin, belli bir para birimi karşılığındaki değerinin toplamıdır. GNP'nin ortaya çıkmasındaki temel neden savaş sonrasında ülke ekonomilerinin gerçek bir çöküş ile karşı karşıya kalmalarıdır. Ülkelerin kendi kalkınma derecelerini görme veya uluslararası karşılaştırma yapmaktan öte büyük buhran sonrasında ülkelerin ne tür bir süreç içerisinde yol aldıklarını analiz etmeleri. (Brinkman&Brinkman, 2011) GNP, özellikle 1950 ve 1960'larda ekonomik büyümenin odak noktası haline gelerek, gelişmenin temel ölçüsü olmuştur. (Srinivasan, 1994)

Bugün Dünya Bankası, Atlas Metodu³ kullanarak kişi başına GNI'yı 1.025\$ ve daha azına sahip olan ülkeleri düşük gelirli ülkeler, 1.026\$-4.035\$ arasında olanları düşük orta gelirli ülkeler, 4.036\$-12.475 \$ arasında geliri olanları yüksek orta gelirli ülkeler ve 12.476\$ ve daha üstüne sahip ülkeleri yüksek gelirli ülkeler olarak sınıflandırmıştır. (World Bank, 2012).

Bir diğer yandan 1980 sonrası, küreselleşme ile birlikte üretim faktörleri ve sermayenin ülke sınırlarının dışına taşması sonucu, makroekonomik analizlerde bir ülkenin sınırları içerisinde yaratılan toplam geliri ifade eden Gayrı Safi Yurtiçi Hâsıla (Gross Domestic Product –GDP) üzerine yoğunlaşmıştır. Günümüzde ülkelerin başarılarının ölçülmesi ve uluslararası karşılaştırmalarda en çok kullanılan ölçütlerden biri GDP değeridir. Bu değer yıllardır halkların yaşam standartlarını etkileyen politikalara rehberlik etmektedir. Bu değer üç farklı yolla hesaplanmaktadır. (Barro, 2008)

- **Kişisel Harcamalar Yöntemi:** Belli bir dönemde bütün nihai mal ve hizmetlere yapılan harcamalar (tüketim harcamaları) miktarını ölçen GDP hesaplama metodudur.
- **Kişisel Gelir Yöntemi:** Nihai mal ve hizmetleri üretirken üretim faktörleri tarafından elde edilen gelirleri ölçen GDP hesaplama metodudur.
- **Üretim Yöntemi:** Bir ekonomideki bütün firmalar tarafından yaratılan katma değerler toplamıdır.

³Atlas Metodu, Dünya Bankası tarafından GNI ve kişi başına GNI'yı hesaplamakta kullanılan ve Atlas Dönüşüm Faktörü olarak özel bir döviz kuru kullanılan bir metottür.

GDP değeri ekonomik büyümenin ne yönde olduğunu göstermesi açısından önem arz etse de uluslararası karşılaştırmalarda GDP yerine o ülkenin nüfusuna bölündüğü zaman kişi başına düşen GDP değeri daha yaygın bir biçimde kullanılmaktadır. Bugün bu ölçüm para devlet politikalarının belirlenmesinde, sermaye akışlarında, yatırım ve istihdam planlamasında kullanılması nedeniyle en yakından takip edilen gösterge olarak olarak göze çarpmaktadır.

Dünya Bankası'nın 2011 yılı değerlendirmesine bakıldığında en yüksek kişi başına düşen GDP' ye sahip ülkelerin sırasıyla Lüksemburg, Norveç ve Katar olduğu görülürken en düşük kişi başına düşen GDP' ye sahip ülkelerin de Etiyopya, Brundi ve sıralamanın en sonunda da Kongo Cumhuriyeti olduğu görülmektedir. Türkiye dünya sıralamasında 180 ülke içerisinde 59. iken OECD ülkeleri içerisinde son üçte yer almaktadır. (World Bank, 2011)

Tablo 1: Cari Fiyatlarla OECD ülkeleri kişi başına düşen GDP Sıralaması (\$)

OECD sıralaması	Dünya sıralaması	OECD Ülkeleri	Kişi Başına GDP (2011)	OECD sıralaması	Dünya sıralaması	OECD Ülkeleri	Kişi Başına GDP (2011)
1	1	Lüksemburg	114.508	18	24	Birleşik Krallık	39,038
2	2	Norveç	98,102	19	25	Yeni Zelanda	36,254
3	4	İsviçre	83,383	20	26	İtalya	36,103
4	7	Avusturalya	60,979	21	27	İspanya	31,943
5	8	Danimarka	59,852	22	28	İsrail	31,282
6	9	İsveç	57,091	23	31	Yunanistan	25,622
7	10	Kanada	50,345	24	33	Slovenya	24,142
8	11	Hollanda	50,076	25	35	Güney Kore	22,424
9	12	Avusturya	49,609	26	36	Portekiz	22,316
10	13	Finlandiya	48,823	27	38	Çek Cumhuriyeti	20,579
11	14	İrlanda	48,423	28	40	Slovakya	17,646
12	15	ABD	48,112	29	42	Estonya	16,533
13	16	Belçika	46,663	30	43	Şili	14,394
14	18	Japonya	45,903	31	45	Macaristan	14,044
15	20	Almanya	44,060	32	47	Polonya	13,463
16	21	İzlanda	43,969	33	59	Türkiye	10,524
17	22	Fransa	42,377	34	60	Meksika	10,047

Kaynak: Wold Bank 2011

Bir diğer yandan ekonomik gücün ölçüsü olan GDP değeri, ülkelerin iyi olma düzeyini düzeylerini göstermesi açısından karşılaşılan güçlükler vardır. Örneğin Lewis (1955) büyümeyi refah artışı olarak görmemekte, kalkınmanın sadece araçsal bir rolü olarak görmektedir. Ona göre büyüme bireylerin özgürlüklerini ve dolayısıyla seçeneklerini arttırmaktadır. Srinivasan

(1994) araştırmasında gelirin hiçbir zaman, önemli bir gelişim ölçütü olmadığını belirtmektedir. Ona göre birçok ülkenin GNP verilerinde, niteliksel olarak yetersiz kapsama ve ölçme hataları mevcuttur. Bu problemlerle de ülkelerarası bir karşılaştırma yapılmaması gerekmektedir.

Stiglitz Komisyonu olarak bilinen Ekonomik Performans ve Sosyal İlerleme Ölçümü Komisyonu (Commission on the Measurement of Economic Performance and Social Progress) da 2009 tarihli raporunda GDP refah düzeyini ve piyasa ifadelerini çok iyi ifade eden bir ölçüt olmadığını ifade etmişlerdir. (Stiglitz, Sen & Fitoussi, 2009)

Öncelikle her ülkenin GDP'si kendi ülke parasına göre hesaplanmaktadır. Ülkeler arası karşılaştırma yapılacağı için daha sonra bu para ortak bir para birimine çevrilmektedir. Bu tür karşılaştırmalarda döviz kuru uygun bir değişim oranı olarak değerlendirilmemektedir. Bu yüzden çoğu zaman Satın Alma Gücü Paritesi (Purchasing Power Parity – PPP) kullanılmaktadır. PPP ülkeler arasındaki fiyat düzeyi farkını ortadan kaldırarak reel mal ve hizmet hacmini karşılaştırmaktadır. (Deaton&Heston, 2009) Bir diğer sorun ise, GDP bir ülke sınırları içerisinde belli bir zaman içinde üretilen tüm nihai mal ve hizmetlerin para birimi cinsinden değeri olduğundan, nitelik ve yapısal durumu ortaya koyamamaktadır. Aynı zamanda bir ekonomide büyüme gerçekleşebilir fakat büyümenin gerçekleşmesi iyi oluş düzeyinin arttığı, kalkınmanın gerçekleştiği, insanların yaşam standartlarının iyileştiği için harcandığı anlamına gelmemektedir. GDP ekonomide ortaya çıkan gelirin kişilere nasıl paylaştırıldığı hakkında bir bilgi vermemesidir. Bir ülkede GDP arttığı halde yoksullar daha da yoksullaşabilirler. Son olarak ise GDP harcanan para kaydı olmayan kayıt dışı sektörü içermediğinden, olması gerekenin altında bir değeri yansıtır. Özellikle iş hayatının önemli ölçüde kayıt dışı gerçekleştiği ekonomilerde bu değer olması gerekenden oldukça düşük gösterilmektedir. (Delhey& Kroll, 2012)

4.1.2 Ekonomik Refah Ölçümü

Bir grup araştırmacı tarafından GDP'nin ölçülmesindeki mevcut sorunların, süreç içerisinde daha iyi anlaşılması, daha sorunsuz bir refah ölçümü için var olan sorunların iyileştirilmesi gerektiği kanısına varılmıştır. Bunun için ölçüm tekniği tekrardan ayarlanmış, fakat temel mantıktan yani basit toplama yöntemi ile elde edilen parasal büyüklükten uzaklaşmamıştır.

GDP'yi iyileştirilme çabaları arasında ilk örneklerden biri Nordhaus ve Tobin (1973) tarafından geliştirilmiştir. 1970'lerin başında mevcut yaşam biçimi, değerler ve normlar çerçevesinde tüketim toplumu sorgulanmaya başlanmıştı. O tarihe kadar yerel alanda görülen çevresel tahribat küresel alanda da görülmeye başlanmış, büyümeye odaklanan politikaların yarattığı çevre sorunları ve oluşturdukları zararlar net olarak fark edilmiştir. Özellikle ABD'de

ekonomik büyüme sonucu fiziksel ve sosyal çevrenin tahrip edildiği gözlenmiştir. (Nordhaus & Tobin, 1973)

Ekonomik Refahın Ölçümü (Measure of Economic Welfare-MEW) adı verilen ölçüm daha önceleri muhasebeleştirilmemiş "serbest zaman değeri" "piyasa dışı aktivitelerin değeri" ve "çevresel yıpranmanın değeri" GDP'ye eklenmiş, çevre bilincinin büyüme ve refah arasında daha kapsamlı bir ilişkisi ortaya koyulmuştur. (Nordhaus ve Tobin, 1973)

$$\text{MEW} = \text{GDP} + \text{Serbest zaman değeri} + \text{piyasa dışı aktivitelerin değeri} + \text{Çevresel yıpranmanın değeri}$$

4.1.3 Sürdürülebilir Ekonomik Refah Endeksi

Nordhaus ve Tobin tarafından geliştirilen MEW tekniğini, Daly ve Cobb'un ABD için geliştirdikleri Sürdürülebilir Ekonomik Refah Endeksi (Index of Sustainable Economic Welfare -ISEW) takip etmiştir. ISEW, ortalama tüketimi, bölüşümü ve çevre tahribatını içeren nispeten MEW'e göre daha kapsamlı bir refah göstergesidir. Hesaplama şu şekildedir: (Mutlu, 2007)

$$\text{ISEW} = \text{Milli Gelir} - \text{Hanehalkının Korunma Harcamaları} - \text{Kirlenme Kalıntısının Parasal Değeri} - \text{Doğal ve Çevresel Varlıkların Amortismanı (Yenilenebilir +Yenilenemez + Ekosistem)}$$

Daly ve Cobb tarafından ABD için 1950-1986 yılları arasında reel GDP ve ISEW hakkında yapılan çalışmada GDP' de yaşanan artışa rağmen ISEW'in 1970'lerden sonra sabit kaldığı anlaşılmıştır. Daly ve Cobb' a göre üretim artışının refahı arttırmaması üretim dışı ortaya çıkan faktörlerden ve gelir eşitsizliğinden kaynaklanmaktadır. (Daly&Cobb, 1989)

4.1.4 Gerçek İlerleme Göstergesi

İktisadi büyümenin yaşam için gerekli olan gıdaları yok etmesi, biyolojik çeşitliliği azaltması, doğal sermaye stokunu tüketmesi gibi sorunlar yaratması daha kapsamlı gösterge olan "Gerçek İlerleme Göstergesi (GPI)" (Genuine Progress Indicator)'ni ortaya çıkarmıştır. 1950'den 1995'e kadar ABD'de GPI'nın hesaplanmasında kullanılan. Arttıran (+) ve azaltan (-) bileşenler aşağıdaki gibidir: (Lawn, 2003)

GPI =KATKILAR (+) Kişisel tüketim harcaması (+) Ağırlıklandırılmış kişisel tüketim değeri (+) Yüksek öğretimin değeri (+) Gönüllü çalışmanın değeri (+) Dayanıklı tüketim mallarının kullanımı (+) Otoyol ve caddelerin kullanımı(+)Ücretsiz ev içi emeğinin değeri

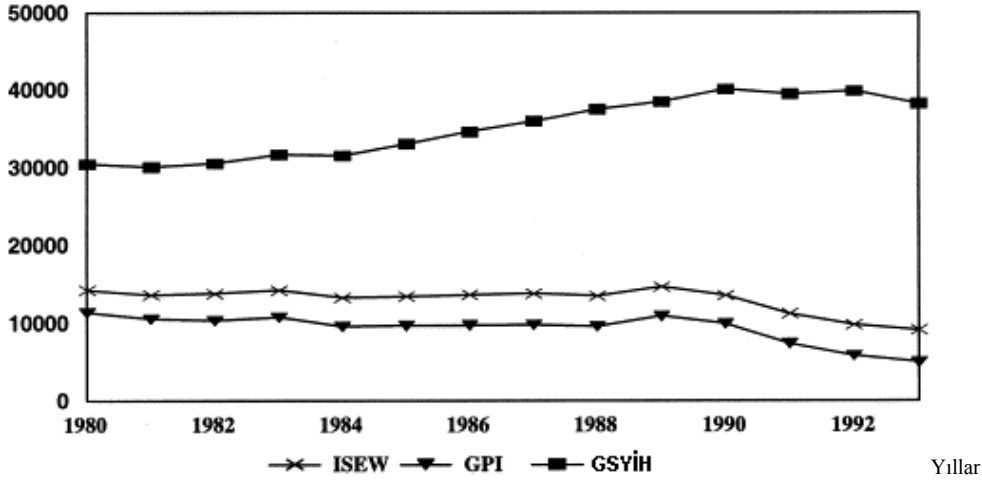
KESİNTİLER (-) Suçun maliyeti (-) Boş zaman kaybı (-) Dayanıklı tüketim mallarının maliyeti (-) Düşük istihdamın maliyeti (-) Ev iş arası gidiş geliş maliyeti (-) Hane halkı kirlilik azaltma maliyeti (-)Trafik kazalarının maliyeti (-) Su kirliliğinin maliyeti (-) Hava kirliliğinin maliyeti (-) Gürültü kirliliğinin maliyeti (-) Sulak alan kaybı (-) Tarım arazileri kaybı (-)Birincil ormanların kaybı (-) Yenilenebilir olmayan enerji kaynaklarının tükenmesi (-) Karbon emisyonunun maliyeti (-) Ozon tükenmesinin maliyeti

KATKILAR / KESİNTİLER (+/-)Net sermaye yatırımı (+/-) Net dış borçlanma (+/-) Eşitsiz dağılım endeksi

Grafik1:

İskoçya için 1980-1992 yılları arası GDP, ISEW ve GPI Göstergeleri

Reel GDP (1990 £)



Kaynak: Hanley ve diğerleri, (1999)

Grafik 1 İskoçya için 1980-1993 yılları arasında reel GDP ve ISEW hakkında bilgi vermektedir. Grafikten de anlaşıldığı üzere artan gelire karşılık ISEW ve GPI'nın sabit kalmakta, hatta bazı dönemlerde düştüğü gözlenmektedir. (Hanley ve diğerleri, 1999) Bu durum aynı zamanda Jackson ve Marks'ın da 1950-1990 yıllarında İngiltere için yaptıkları analizlerde de gözlenmiştir (Jackson and Marks, 1994).

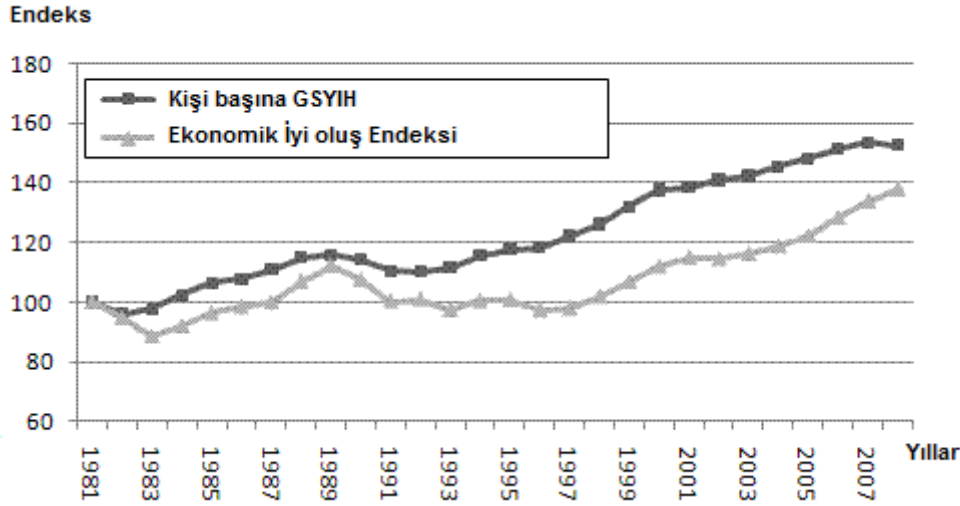
4.1.5 Ekonomik iyi oluş endeksi

GDP'yi iyileştirilme çabaları arasında bir başka örnek, 1985'te Osberg tarafından geliştirilen ekonomik iyi oluş endeksi (Index of Economic Well-Being-IEW) olduğu görülmektedir. Bu endeks GDP'nin ekonomik iyi oluş eğilimini göstermede yetersiz kalışından hareketle MacDonald Komisyonu için hazırlanan bir araştırmadan ortaya çıkmıştır. Osberg'e göre ekonomik iyi oluş endeksi dört temel alan dâhilinde oluşmalıdır. Bunlar tüketim akımları, servet stokları, eşitlik ve ekonomik güvenlidir. (Osberg, 1985)

Bu hesaplamalar ışığında, Kanada üzerine yapılmış bir çalışmada, 1991-2008 yılları arasında ekonomik iyi oluş endeksindeki büyümenin GDP'ye göre daha yavaş olduğu gözlenmiştir. (Osberg&Sharpe, 2009)

Grafik 2:

1981-2008 yılları arası ekonomik iyi oluş endeksi ve Kişi Başına düşen GDP'deki eğilim



Kaynak: Osberg&Sharpe, 2009

4.1.6 İnsani Gelişme Endeksi

İnsani Gelişme Endeksi (Human Development Index- HDI) 1998 Nobel ekonomi ödülü sahibi Amartya Sen'in "kapasite yaklaşımı - *capabilities approach*" ndan hareketle Birleşmiş Milletler Kalkınma Programı (United Nations Development Programme – UNDP) tarafından geliştirilmiştir. Kapasite kavramı eğitimden yoksunluk, sağlıksızlık, sosyal güvenceden yoksunluk gibi durumlardan kaçınılma durumu olarak adlandırılmaktadır.

Sen'e göre kalkınmayı yalnızca gelir boyutuna indirgemek yeterli değildir. Kalkınma ona göre merkezine insanı almalı ve özgürlüklerine odaklanmalıdır. Ona göre eğer bir fayda fonksiyonu tanımlanacaksa özgürlük kavramı da bu fonksiyonun içinde olmalıdır. Sen yoksulluğu gelir düzeyinin düşük olması olarak değil de temel kapasitelerden yoksunluk olarak görmektedir. Sen'e göre ekonomik gelişmenin öncelikli hedefi bireyler olmalıdır, Dolayısıyla kalkınma politikalarının seçiminde de insan kapasitelerine odaklanmak gerekmekte, faydacı yaklaşımları öngören, bireyler için gelişme olanaklarına odaklanan politikalara yönelinmelidir. (Sen, 1999)

1990 yılından bu yana hazırlanan İnsani Gelişme Raporlarında ülkelerin iyi oluş düzeylerini gösteren gelir dışı göstergelerin esas alındığı endeksler yayınlanmaya başlanmıştır.

HDI ülkelerin üç farklı boyutundaki ortalama başarısını yansıtmaktadır. Hesaplama da kullanılan değişkenler eğitim, sağlık ve gelir bileşenleridir. Eğitim ve sağlık bileşenleri bir ülkedeki bireylerin yaşam kalitesi açısından önem taşımaktadır.

İlk olarak 1990 yılı HDI hesaplanmasında doğumda beklenen yaşam süresi, yetişkin okur yazarlık oranı ve GDP değeri esas alınmıştır. 1991’de ise eğitim endeksinin hesaplanmasında aynı zamanda bireylerin okula devam süreleri de dikkate alınmıştır. Aynı sene gelir endeksi hesaplanmasında da değişiklikler yapılmıştır. 1994 yılına gelindiğinde endeksin hesaplanmasında maksimum ve minimum değerler sabitlenmiştir. 1995 yılında eğitim endeksinde ilk, orta ve lise eğitimlerine katılma oranları kullanılmaya başlanmıştır. Aynı zamanda kişi başı minimum değeri de değiştirilmiştir. 1999 yılında gelindiğinde tüm ülkeler için kişi başına GDP değerinin logaritması alınmaya başlanmıştır. 2010 yılına kadar 1999 yılındaki hesaplama yöntemi ile devam edilmiş, insani gelişimi ölçmek için doğumda beklenen ortalama ömür, yetişkinlerde okur-yazarlık oranı, brüt okullaşma oranı ve satın alma gücü paritesine göre uyarlanmış gelir düzeyi kullanılmıştır. 2010 yılı itibariyle üç boyut (eğitim, sağlık ve gelir) aynı kalmış fakat ölçümlerde farklılığa gidilmiştir. (Demir Şeker, 2011)

Özellikle HDI’da üst sıralarda yer alan gelişmiş ülkelerde okullaşma oranı ve okur-yazarlık oranı yüksek olduğundan ötürü artık bu ölçüm tekniğinin ayırım yaratma gücü ortadan kalkmıştır. Bu yüzden 2010 yılından itibaren eğitim ve gelirden aşağıdaki ölçümler kullanılmaya başlanmıştır: (Demir Şeker, 2011)

Eğitimde:

- Yetişkin eğitimi ortalama yılı: 25 yaş ve üzeri kişilerin hayatı boyunca aldıkları eğitim yıllarının ortalaması
- Okula başlama yaşındaki çocukların beklenen okullaşma yılı: okula başlama yaşındaki bir çocuğun öğrenim hayatının toplam yıl sayısı.

Gelirde:

- Sadece ülke içi gelirden ziyade yurtdışına çıkan karlar ve işçi dövüzleri kalemleri de eklenerek hesaplamada kişi başı GDP yerine Gayri Safi Milli Gelir kullanılmaktadır.

Tablo 2: Hesaplama Kullarılan Ölçütler

		Minimum deęer	Maksimum deęer
Yaşam beklentisi	Doęumda beklenen yaşam süresi (yıl)	20	83.2
Eđitim	Beklenen eđitim yılı	0	20.6
	Ortalama eđitim yılı	0	13.2
	Birleşik eđitim	0	0,951
Gelir	Kişi başına Gelir (PPP dolar)	163	108.211

Maksimum ve minimum deęerlere göre her boyut için hesaplamalardaki formül aşığıdaki gibidir.

$$\frac{\text{mevcutdeęer} - \text{minimumdeęer}}{\text{maksimumdeęer} - \text{minimumdeęer}}$$

Dünya sıralamasına bakıldığında 2012 yılında en yüksek HDI'ya sahip ülkelerin sırasıyla Norveç, Avustralya ve Hollanda olduđu gözlenirken en düşük HDI'ya sahip ülkelerin de Burundi, Nijer ve Kongo Cumhuriyeti (en düşük) olduđu görülmektedir. Türkiye dünya sıralamasında 187 ülke içerisinde 90. iken OECD ülkeleri içerisinde Portekiz ve Meksika'dan sonra en düşük insani gelişmişlik deęerine sahip ülkedir. (UNDP, 2012)

Tablo 3 : OECD Ülkeleri HDI Sıralamaları

OECD sıralaması	Dünya sıralaması	OECD Ülkeleri	HDI	OECD sıralaması	Dünya sıralaması	OECD Ülkeleri	HDI
1	1	Norveç	0.955	18	20	Fransa	0.893
2	2	Avustralya	0.938	19	21	Slovenya	0.892
3	3	ABD	0.937	19	21	Finlandiya	0.892
4	4	Hollanda	0.921	21	23	İspanya	0.885
5	5	Almanya	0.920	22	25	İtalya	0.881
6	6	Yeni Zelanda	0.919	23	26	Birleşik Krallık	0.875
7	7	İrlanda	0.916	23	26	Lüksemburg	0.875

8	8	İsveç	0.916	25	28	Çek Cumhuriyeti	0.873
9	9	İsviçre	0.913	26	29	Yunanistan	0.860
10	10	Japonya	0.912	27	33	Estonya	0.846
11	11	Kanada	0.911	28	35	Slovakya	0.840
12	12	Güney Kore	0.909	29	37	Macaristan	0.831
13	13	İzlanda	0.906	30	39	Polonya	0.821
14	15	Danimarka	0.901	31	40	Şili	0.819
15	16	İsrail	0.900	32	43	Portekiz	0.816
16	17	Belçika	0.897	33	61	Meksika	0.775
17	18	Avusturya	0.895	34	90	Türkiye	0.722

Kaynak:UNDP, 2012

Bir diğer yandan uluslararası yazında HDI'nın hesaplanmasında kullanılan yöntemlere ve konusuna yöneltilen eleştirilere rastlanmaktadır. Bu eleştiriler genelde HDI'nın kalkınmanın değişik boyutlarını kapsamakta yetersiz kalması yönündedir. 2010 yılında yayınlanmış olan İnsani Gelişme Raporu kapsamında Toplumsal Cinsiyet Eşitsizliği Endeksi, Eşitsizliğe Uyarlanmış İnsani Gelişme ve Çok Boyutlu Yoksulluk endeksi gündeme getirilmiştir. (UNDP,2010)

Toplumsal Cinsiyet Eşitsizliği Endeksi

HDI'nın aynı zamanda cinsiyet adaletsizliğini kapsamaması 1995'te Toplumsal Cinsiyete Dayalı Gelişme Endeksi (Gender Related Development Index–GDI) ve Toplumsal Cinsiyeti Güçlendirme Endeksi (Gender Empowerment Measure – GEM) ortaya çıkmasına neden olmuştur. (UNDP, 1995)

GDI ve GEM ölçümleri cinsiyetler arası eşitsizliğin ortadan kaldırılmasına katkı sağlarken çeşitli sınırlamaları da bulunmaktadır. Öncelikle GDI'nın hesaplanmasında kullanılan temel bileşenlerin HDI'dan çok farklı olmadığı görülmektedir. GDI'nın 4 temel bileşenleri doğumda beklenen yaşam süresi, 15 yaş üstü okuryazarlık oranı, ilk, orta ve yüksek öğrenimde toplam öğrenci oranı, tahmini kişisel gelir olduğu görülürken, GEM'in hesaplanmasında kullanılan bileşenler parlamento'daki kadın sandalye oranı, sektörde yer alan üst düzey kadın yönetici oranı, serbest meslek ve teknik alanlarda çalışan kadınların oranı, erkeklere kıyasla kadınların kazandığı gelirdir. GEM'in temel bileşenleri daha fazla fırsat eşitsizliklerine değinerek kadınların politika ve ekonomi alanlarında daha etkin bir role sahip

olup olmadıklarını sorgulamaktadır. (UNDP, 1995)

2010 yılında yayınlanan raporda ise Toplumsal Cinsiyet Eşitsizliği Endeksi (Gender Inequality Index-GII) adı altında yeni bir endeks yayınlanmaya başlamıştır. Bu endeks cinsiyetler arası eşitsizliği üç boyutta inceleyen bileşik bir ölçüdür. İçerik olarak GEM ve GDI'yı birleştirmektedir. Bileşenleri üreme sağlığı boyutunda, anne ölüm oranları ve ergen doğurganlık oranı; güçlendirme boyutunda her iki cinsiyetin de parlamentoda sahip oldukları koltuk oranı ve orta ve yüksek öğrenime devam etme seviyeleri ve son olarak da çalışma boyutunda kadınların iş gücüne katılımlarıdır. GII 0 ile 1 arası bir değer aralığında değişmekte, yüksek GII değerine sahip olmak kazanımların az olduğu, toplumsal cinsiyet eşitsizliğinin yüksek olduğunu ifade etmektedir. (UNDP, 2010)

2012 yılı verilerine bakıldığında dünyada en düşük GII değerine sahip ülkeler Hollanda, İsveç ve İsviçre olurken en yüksek değere sahip ülkeler Nijer, Afganistan ve Yemen'dir. Türkiye 148 ülke içerisinde 68. olurken OECD ülkeleri arasında en fazla cinsiyet eşitsizliğinin yaşandığı üç ülkeden biridir. (UNDP, 2012)

Tablo 4: OECD Ülkeleri GII Sıralaması

OECD sıralaması	Dünya sıralaması	OECD Ülkeleri	GII	OECD Sıralaması	Dünya sıralaması	OECD Ülkeleri	GII
1	1	Hollanda	0.045	18	19	İrlanda	0.121
2	2	İsveç	0.055	19	20	Çek Cumhuriyeti	0.122
3	3	İsviçre	0.057	20	21	Japonya	0.131
3	3	Danimarka	0.057	21	23	Yunanistan	0.136
5	5	Norveç	0.065	22	24	Polonya	0.140
6	6	Almanya	0.075	23	25	İsrail	0.144
6	6	Finlandiya	0.075	24	26	Lüksemburg	0.149
8	8	Slovenya	0.080	25	27	Güney Kore	0.153
9	9	Fransa	0.083	26	29	Estonya	0.158
10	10	İzlanda	0.089	27	31	Yeni Zelanda	0.164
11	11	İtalya	0.094	28	32	Slovakya	0.171
12	12	Belçika	0.098	29	34	Birleşik Krallık	0.205
13	14	Avusturya	0.102	30	42	ABD	0.256
14	15	İspanya	0.103	30	42	Macaristan	0.256

15	16	Portekiz	0.114	32	66	Şili	0.360
16	17	Avustralya	0.115	33	68	Türkiye	0.366
17	18	Kanada	0.119	34	72	Meksika	0.382

Kaynak: UNDP, 2012

Eşitsizliğe Uyarlanmış İnsani Gelişme Endeksi

2010 yılından itibaren HDI'nın ülkelerin sadece sağlık, eğitim ve gelir düzeyindeki durumunu ortaya koyması, ülkenin kendi içinde ve farklı bölgeler arasında eşitsizlikleri içermemesi sonucu Eşitsizliğe Uyarlanmış İnsani Gelişme Endeksi (Inequality adjusted Human development Index- I-HDI) oluşturulmuştur. Bu yaklaşım Atkinson'un (1970) eşitsizlik ölçümü ailesinden yararlanan dağılıma duyarlı, karma dizinler sınıfını temel almaktadır. (UNDP, 2013)

Daha önceleri çoğu çalışmada bilindiği üzere Corroda Gini tarafından geliştirilen, bireysel ve bölgeler arası gelir dağılımındaki eşitsizliği ölçen Gini katsayısı kullanılmakta, Gini katsayısı 0 ile 1 arasında değerler almakta ve hesaplanan değerlerin 1'e yaklaşması eşitsizliğin artması anlamına gelmekteydi. Hicks 1997'de yapmış olduğu çalışmada Gini endeksinin alt gruplar için tutarlı olmadığından çok boyutlu eşitsizliği ölçememektedir ifade etmiştir. (Hicks, 1997) Kovacevic 2010 yılında UNDP için yapmış olduğu çalışmada Atkinson (1970) eşitsizlik ölçümü tekniğinden yararlanan I-HDI'nın Gini endeksinden farklı olarak dağılıma duyarlı karma dizinler sınıfını temel aldığından alt grupları daha hassas okuyabildiğini ifade etmiştir. (Kovacevic, 2010)

Aşağıdaki tabloda da görüldüğü üzere Türkiye'nin HDI'sı 0.730 olarak görülmektedir. Fakat insani gelişmişliğin eşitsiz dağılımı nedeniyle, I-HDI hesaplandığında %23,2'lik kayıpla 0.560'a düşmektedir. Meksika ve Türkiye'de yaşanan kayıp OECD ülkeleri içinde yaşanan kayıplara göre oldukça yüksektir. (UNDP, 2011)

Tablo 5: OECD Ülkeleri I-HDI Sıralaması

I-HDI OECD sıralaması	OECD Ülkeleri	HDI	I-HDI	Yaşanan Kayıp	I-HDI OECD sıralaması	OECD Ülkeleri	HDI	I-HDI	Yaşanan Kayıp
1	Norveç	0.955	0.894	%6.3	18	Fransa	0.893	0.812	9%
2	Avustralya	0.938	0.864	%7.8	19	Birleşik Krallık	0.875	0.802	%8.3
3	İsveç	0.916	0.859	%6.2	20	İspanya	0.885	0.796	10%
4	Hollanda	0.921	0.857	%6.9	21	İsrail	0.900	0.790	12%
5	Almanya	0.920	0.856	%6.9	22	Slovakya	0.840	0.788	%6.2

6	İrlanda	0.916	0.850	%7.2	23	İtalya	0.881	0.776	%11.9
7	İsviçre	0.913	0.849	7%	24	Estonya	0.846	0.770	%8.9
8	İzlanda	0.906	0.848	%6.4	25	Macaristan	0.831	0.769	%7.4
9	Danimarka	0.901	0.845	%6.2	26	Yunanistan	0.860	0.760	%11.6
10	Slovenya	0.892	0.840	%5.8	27	Güney Kore	0.909	0.758	%16.6
11	Finlandiya	0.892	0.839	%5.9	28	Polonya	0.821	0.740	%9.8
12	Avusturya	0.895	0.837	%6.4	29	Portekiz	0.816	0.729	%10.6
13	Kanada	0.911	0.832	%8.6	30	Şili	0.819	0.664	%18.6
14	Çek Cumhuriyeti	0.873	0.826	%5.3	31	Meksika	0.775	0.593	%23.4
15	Belçika	0.897	0.825	8%	32	Türkiye	0.730	0.560	%23.2
16	ABD	0.937	0.821	%12.3	-	Yeni Zelanda	0.908	-	-
17	Lüksemburg	0.875	0.813	7%	-	Japonya	0.901	-	-

Kaynak: Human Development Report 2011

Çok Boyutlu Yoksulluk Endeksi

UNDP 1997 yılında yayınladığı raporda gelişmiş ülkeler için insani yoksulluk kavramına yer vererek İnsani Yoksulluk Endeksi (Human Poverty Index-HPI) ile HDI'yi geliştirmiştir. Bu endeks mevcut ülkedeki yoksullukla ilgili sayı veya orandan öte yoksullukla mücadele konusunda o ülkenin kat ettiği yolu gösteren bir ölçümdür. Bu endeks temel gereksinimlerin karşılanabilmesi için sosyal, ekonomik ve kültürel olanakların gerekliliğine dayanmaktadır. Endekste yer alan bileşenler şunlardır: Belirli bir gelişmiş ülkede yaşayanların 60 yaşına kadar yaşamama olasılığı, ülkede okula gitmiş olsa bile işlevsel okuma yazma becerilerine sahip olmayanların 16-65 yaş nüfusuna oranı, uzun süreli işsizlik durumundakilerin istihdam edilebilir nüfusa oranı, gelir düzeyi ülkenin oranca gelirinin yüzde 50'sinin altında olanların nüfusa oranı. (UNDP, 1997)

2010 yılında yayınlanmış olan İnsani Gelişme Raporu kapsamında Çok Boyutlu Yoksulluk Endeksi (Multidimensional Poverty Index-MPI) yaşam standartları, sağlık ve eğitim boyutuyla hane halkı düzeyinde örtüşen yoksunlukları tanımlamakta ve yoksul insanların ortalama sayısı ile yoksul hanelerin içinde bulunduğu yoksunlukları göstermektedir. MPI'yi HPI'dan ayıran temel özellik ise belli bireyleri, haneleri veya daha büyük insan gruplarını müşterek olarak yoksun şeklinde belirlemesidir. MPI yoksunluktan (etki) kaç kişinin ve

ortalama olarak kaç yoksunlukla karşılaştıklarını (yoğunluk) belirleyerek gidermeyi amaçlamaktadır. Şu an için bu endekste veri sınırlılığı yaşanmaktadır. (UNDP, 2010)

4.1.7 Sosyal İlerleme Endeksi ve Ağırlıklı Sosyal İlerleme Endeksi

Sosyal İlerleme Endeksi (Index of Social Progress – ISP) ve Ağırlıklı Sosyal İlerleme Endeksi (Weighted Index of Social Progress – WISP) 1974'ten beri Pensilvanya Üniversitesi profesörlerinden Richard Estes tarafından hesaplanmaktadır. Bu endeks ekonomik kalkınmanın yanı sıra sosyal ve politik konum ve hükümetin vatandaşlarına sosyal hizmetleri sağlama düzeyini araştırmaktadır. 41 farklı bileşenin var olduğu endekste ana başlıklar eğitim, sağlık, kadınların konumu, savunma harcamaları, ekonomi, demografi, sosyal karmaşa ve sosyal hizmetler olarak ayrılmaktadır. Her bileşen için ayrı faktör analizi yapılarak endeks oluşturulmaktadır. (Estes 2010)

162 ülkenin yer aldığı endekste Türkiye gelişmiş piyasa ekonomisi olarak adlandırılmaktadır. Sosyal ilerleme endeksinde en iyi sonuç veren ülkeler sırasıyla İsveç, Danimarka ve Norveç olurken Türkiye 2000-2009 yılları arasında 18 basamak yukarı çıkarak Peru, Dominik Cumhuriyeti ile 70. Sırada yerini almıştır. OECD ülkeleri içerisinde ise sonuncu olarak yer almaktadır. (Estes 2010)

Tablo 6: OECD Ülkeleri WISP Sıralaması

OECD Sıralama	Dünya Sıralama	OECD Ülkeleri	WISP 2009	2000-2009 sıralama değişimi	OECD Sıralama	Dünya Sıralama	OECD Ülkeleri	WISP 2009	2000-2009 sıralama değişimi
1	1	İsveç	98	0	18	19	Hollanda	85	-6
1	1	Danimarka	98	0	18	19	Yeni Zelanda	85	-3
3	3	Norveç	96	0	18	19	Çek Cumhuriyeti	85	5
4	4	Almanya	94	1	21	23	Yunanistan	84	-3
5	5	İzlanda	93	3	21	23	Slovakya	84	2
6	6	Avusturya	92	-1	21	23	İsviçre	84	-7
7	7	Finlandiya	91	-3	24	27	Avustralya	82	-5
8	8	İtalya	89	0	24	27	Polonya	82	0
8	8	Fransa	89	6	26	33	Kanada	77	-7
10	10	Lüksemburg	88	-5	26	33	Estonya	77	-2
11	11	Japonya	87	7	28	35	İrlanda	76	-21

11	11	<i>İspanya</i>	87	0	28	35	<i>ABD</i>	76	-8
11	11	<i>Birleşik Krallık</i>	87	0	30	43	<i>Şili</i>	71	-5
11	11	<i>Macaristan</i>	87	7	31	46	<i>İsrail</i>	68	-6
11	11	<i>Belçika</i>	87	-1	32	49	<i>Güney Kore</i>	67	-8
16	16	<i>Portekiz</i>	86	4	33	55	<i>Meksika</i>	60	3
16	16	<i>Slovenya</i>	86	11	34	70	<i>Türkiye</i>	53	18

Kaynak: Estes, 2010

4.1.8 Sosyal Sağlık Endeksi

Fordhan Enstitüsü tarafından sadece Amerika’da yaşayan halkın sosyal iyi olma halini ölçen Sosyal Sağlık Endeksi (Index of Social Health - ISH)1987 yılından bu yana yayınlanmaktadır. Endeks 16 bileşenden oluşmaktadır. Bunlar: bebek ölümleri, çocuk istismarı, çocuk yoksulluğu, gençlerde intihar, gençlerde uyuşturucu kullanımı, liseyi terk etme oranları, işsizlik, haftalık ücretler, sağlık sigortası kapsamları, yaşlılarda yoksulluk, yaşlılar arasında sigorta kapsamına girmeyen sağlık harcamaları, cinayet oranları, trafik kazalarında alkol nedeniyle olan ölüm oranları, gıda güvensizliği, fiyatı uygun olan evlerin oranı ve gelir eşitsizliğidir. (Institute for Innovation in Social Policy, 2010)

2010 yılı sonuçlarına bakıldığında Sosyal Sağlık Endeksi 100 üzerinden 48,8 puan olarak hesaplanmıştır. Bu puanın son 14 sene içinde elde edilen en düşük puan olduğu gözlemlenirken endeks 1970’ten 2010’a özellikle 2007 sonrası yaşanan ekonomik durgunluktan dolayı 14.9 puan düştüğü görülmektedir. (Institute for Innovation in Social Policy, 2010)

4.1.9 Sosyal Gelişme Endeksi

Önde gelen araştırmacılardan Ray yapmış olduğu çalışmada kalkınmanın kendi içindeki karmaşıklığını GDP’yi ölçümlerine katmadan göz önüne sermiştir. Gelişmişlik kavramının değerlendirilmesinde sosyal kriterlerin önem arz ettiği Sosyal Gelişmiş Endeksi (Social Development Endex- SDI) 1989’da ortaya koyulmuş, 2008 yılında ise yeniden gözden geçirilmiştir. SDI aslen Morris’in 1970’lerin ortasında deniz aşırı kalkınma konseyi için geliştirdiği Fiziki Yaşam Kalitesi Endeksini (Physical Quality of Life Index –PQLI) temel almaktadır.

PQLI üç temel göstergeye dayanan bileşik bir endekstir. Göstergeler; bir yaşında yaşam beklentisi, bebek ölümleri ve okuryazarlık oranlarıdır. Morris’in bu göstergelyi hazırlarken kalkınma odaklı hazırlamadığı, kültürler arası farklılıkla ilgilendiği görülmektedir. İlerleyen

yıllarda ise PQLI'nın fazla kullanılmadığı görülmektedir. SDI PQLI'deki göstergelere ek toplam 10 değişkenle çok boyutlu bir analiz sunarak 102 ülkeyi incelemektedir. (Ray, 2008)

SDI'nın değişkenleri ise şunlardır; beklenen yaşam süresi, 15 yaş üstü yetişkinlerde okuryazar oranı, yüksek öğrenime kayıtlı öğrenci oranı, her 1000 doğumda bebeğin hayatta kalma oranı, günlük yağ ihtiyacı, günlük protein ihtiyacı, günlük kalori ihtiyacı, 1000 kişi başına düşen telefon hattı sayısı, 100.000 kişi başına düşen doktor sayısı, kişi başına düşen elektrik kullanımı (kilowatt/saat). (Ray, 2008)

Dünya sıralamasına bakıldığında en fazla sosyal gelişmişliğe sahip ülkelerin sırasıyla Norveç İsveç ve ABD olduğu gözlenirken en düşük sosyal gelişmişliğe sahip ülkelerin de Haiti, Angola ve Tanzanya olduğu görülmektedir. Türkiye dünya sıralamasında 102 ülke içerisinde 44. iken OECD ülkeleri içerisinde Şili ve Meksika'dan önce en düşük üç ülkeden biri olarak yer almaktadır. (Ray, 2008)

Tablo 7: OECD Ülkeleri Sosyal Gelişme Endeksi

SDI OECD sıralaması	SDI Dünya sıralaması	OECD Ülkeleri	SDI Değeri (Hindistan=100)	SDI OECD sıralaması	SDI Dünya sıralaması	OECD Ülkeleri	SDI Değeri (Hindistan=100)
1	1	Norveç	375.77	18	18	İsrail	302.75
2	2	İsveç	352.32	19	19	Birleşik Krallık	292.40
3	3	ABD	350.41	20	20	Portekiz	289.85
4	4	Finlandiya	340.17	21	21	İrlanda	288.09
5	5	Kanada	338.31	22	22	Japonya	284.04
6	6	Belçika	335.97	23	23	Çek Cumhuriyeti	273.02
7	7	Fransa	326.31	24	24	Slovenya	272.28
8	8	İsviçre	323.22	25	25	Macaristan	268.11
9	9	Avustralya	322.16	26	26	Slovakya	262.43
10	10	Danimarka	321.53	27	28	Estonya	257.12
11	11	İtalya	318.54	28	29	Güney Kore	254.01
12	12	Almanya	318.12	29	33	Polonya	244.54
13	13	Hollanda	313.63	30	44	Türkiye	202.59
14	14	Yeni Zelanda	312.86	31	46	Şili	201.90
15	15	Avusturya	312.46	32	48	Meksika	192.54
16	16	Yunanistan	308.32	-	-	Lüksemburg	

17	17	İspanya	306.27	-	-	İzlanda	
----	----	---------	--------	---	---	---------	--

Kaynak: Ray, 2008

4.2 Karma (Objektif ve Sübjektif) Belirgin Göstergeler

Bu başlık altında insanların ne derecede refah bulduklarını, mutlu ve memnun olduklarını, uzun yaşadıklarını ortaya koyan belirgin karma göstergelere değinilecektir.

4.2.1 İyi Yaşam Endeksi

OECD üyesi ülkelerin ekonomik ve sosyal göstergeleri açısından karşılaştırıldıkları İyi Yaşam Endeksi (Better Life Index- BLI) içerisinde 11 temel bileşeni barındırmaktadır. (OECD 2011) BLI bileşenleri iki kavramı barındırmaktadır. Bunlar yaşam koşulları ve yaşam kalitesidir. Yaşam koşulları olarak; gelir, iş ve konuta incelenirken, yaşam kalitesinde iş-yaşam dengesi, sağlık, eğitim, toplumsallaşma, sivil ilişkiler, çevre, güvenlik ve yaşam memnuniyeti kavramları incelenmektedir. (OECD, 2013)

Endekste, 11 temel göstergeye ilişkin toplam sonuçlara göre “en iyi ülke” sıralamasının detayları, iyi oluşun sadece tek bir sayıya indirgemenen ne kadar karmaşık bir olgu olduğunu ortaya koymak adına verilmezken, toplam ağırlıklı verilerden oluşan bir sıralamanın grafiği yayınlanmıştır. Ükelere 0 ile 10 arasında puan verilen bu grafiğe göre en iyi yaşama sahip ülkeler Avustralya, Norveç, ABD olurken en düşük yaşama sahip ülkelerin ise Şili, Meksika ve en sonuncu olarak Türkiye olduğu görülmektedir. (OECD, 2013)

Türkiye’de her ne kadar para mutluluğu satın alamasa da, daha yüksek bir yaşam standardına ulaşmada önemli bir etkiye sahip olduğu görülmektedir. Bir diğer yandan Türkiye’de yaşanan gelir dağılımındaki adaletsizlik göze çarpmaktadır. Gelir dağılımında en yüksek gelire sahip ilk %20’lik grup en düşük gelire sahip son %20’lik gruptan 8 kat daha zengin olduğu görülmektedir. (OECD, 2013)

Türkiye’de çalışabilir nüfusun sadece %46’sı istihdam edilmektedir. Bu oran OECD ortalaması olan %66’nın altında seyretmektedir. En yüksek istihdam oranına sahip ülkeler ise %79 ile İsviçre ve İzlanda’dır. (OECD, 2013)

Bir diğer yandan çalışma saati ortalaması 1877 iken OECD ortalamasının 1749 olduğu görülmektedir. İstihdam edilen kişileri %43’ü fazla mesai ile çalışmaktadır. OECD ortalamasının %9 olduğu düşünülürse oldukça yüksek seyreden çalışma saatlerine karşın ortalama kişi başına düşen gelir OECD ortalamasının altında kaldığı görülmektedir. (OECD, 2013)

Eđitim alanına bakıldığında Trkiye 34 OECD lkesi arasında en kt performansı gsteren lkeler arasında yerini aldıđı grlmektedir. OECD lkelerinde 25-64 yař aralıđında lise mezunlarının toplam nfusa oranı ortalaması %74 iken Trkiye’de bu oran %33’tr. En yksek orana sahip lkeler ise %91 ile ek Cumhuriyeti ve Slovakya’dır. OECD Uluslararası đrenci Deđerlendirme Programı (Programme for International Student Assessment – PISA) baz alınarak yapılan sıralamaya bakıldığında ise Trkiye yine 455 puan ile 493 puana sahip OECD ortalamasının altında kalmıřtır. En yksek PISA puana sahip lkeler ise sırasıyla 541 ile Gney Kore ve 527 puan ile Kanada’dır. (OECD, 2013)

Sađlık alanında ise beklenen yařam sresi OECD lkelerinin ortalaması altında seyrettiđi grlmektedir. Trkiye’de beklenen yařam sresi 74 iken OECD ortalaması 80 yıldır. Beklenen yařam sresinde en yksek deđer ise 83 yıl ile Japonya ve 82,6 yıl ile İsvire’dir.

Hava kirliliđine bakıldığında ise metrekp havadaki paracık miktarı ortalaması 37 mikrogram olan Trkiye en yksek orana sahiptir. OECD ortalaması ise 22 mikrogramdır. Bu oranın en dřk ıktıđı lkeler ise 11 mikrogram ile İsvi ve 12 mikrogram ile Yeni Zelanda’dır. Aynı zamanda Trkiye’de yařan insanların %65’i suyun kalitesinden memnun olduklarını dile getirirken bu oranın OECD’de %85 olduđuna rastlanmaktadır. Suyun kalitesinden en fazla memnun olan kiřiler ise %97’lik oranla İsvi ve İsvire’de bulunmaktadır. (OECD, 2013)

Toplumsallařma bařlıđı altında ise Trkiye’de yařan insanların %69’u ihtiya duydukları zamanda gvenebilecekleri bir kurum ya da kiřinin var olduđunu dile getirmektedirler. Bu oran da %91 olan OECD oranına bakıldığında dřktr. En yksek oran %98 ile İzlanda ve %97 ile Avustralya’dır. (OECD, 2013)

Yařam memnuniyetinde⁴ ise Trkiye’de yařayan insanların OECD lkelerine gre daha az memnun olduđu grlmektedir. Yařam memnuniyetine Trkiye’de 10 zerinden 5,3 puan verilirken, yařamdan en fazla memnun olanların ise 7,8 ile Danimarkalılar olduđu grlmektedir. (OECD, 2013)

4.2.2 Mutlu Yařam Beklentisi

ođu insan iin mutluluk hayattaki en nemli amatır. Aristo’nun etiđine gre tm insanlar mutluluđu arar ve mutluluk insanođlunun hedefidir. (Bykdvenci, 1993) lkeler arası yařam kalitesi farkı o lkede yařayan insanların ne kadar uzun ve ne kadar mutlu ve memnun

⁴Yařam memnuniyeti (*Life satisfaction*), tek boyuttan oluřan ve genel olarak kiřinin kendi yařamına iliřkin dođumundan yařamdaki son ana kadar genel deđerlendirmesini yansıtan bir deđerken olarak tanımlanmaktadır.

yaşadıkları ölçülerek belirlenebilmektedir. Veenhoven tarafından geliştirilen Mutlu Yaşam Beklentisinin (Happy Life Expectancy- HLE) hesaplanması için ülke içerisindeki resmi ölüm kayıtları ve kişilere yapılan memnuniyet ve mutluluk anketleri kullanılmaktadır. Resmi ölüm rakamlarına, bakılarak kişilerin ne kadar uzun süre yaşadıkları somut olarak görülmektedir. Anketlerle bireylerin öz bildirimini sonucu ne kadar mutlu olduklarına ulaşılmaktadır. (Veenhoven, 1996)

HLE'nin hesaplanmasında kullanılan formül şu şekildedir;

HLE= Beklenen yaşam süresi x 0-1 ölçeğinde mutluluk verisi
--

Örneğin bir ülkede beklenen yaşam süresi 50 yıl ve 0-10 ölçeği arasında ortalama mutluluğu 5 olduğunu düşünelim. 0-10 ölçek 0-1 ölçeğe dönüştürüldüğünde mutluluk seviyesi 0,5 olmaktadır. Formül kullanılarak hesaplandığında 25 yıl mutlu yaşam süresi olarak hesaplanmaktadır.

$$HLE= 50 \times 0,5 = 25$$

Mutlu yaşam süresi her zaman beklenen yaşam süresinden daha düşük çıkmaktadır. Sadece o ülkedeki her insanı 10 üzerinden 10 seviyesinde mutlu ise beklenen yaşam süresine eşit olmaktadır.

Orta düzeyde mutlu yaşam sürülen ülkelerde üç ihtimalden söz edilebilir.

- Orta uzunlukta yaşam süresi ve orta düzeyde mutluluk
- Uzun ama mutsuz yaşam
- Kısa ama mutlu yaşam

1990 yılı araştırma sonuçlarına göre en fazla mutlu yaşam süresine sahip ülkeler sırasıyla 62 yıl ile İzlanda ve 59,9 yıl ile İsveç ve Danimarka ve. En az mutlu yaşam süresine sahip ülkeler ise 26,2 yıl ile Ermenistan, 22,5 yıl ile Ukrayna ve 20,5 yıl ile Moldova'dır. Türkiye'nin ise mutlu yaşam süresi 40,4'tür. (Veenhoven, 1996)

4.2.3 Mutlu Gezegen Endeksi

Yeni İktisat Vakfı (New Economics Foundation- NEF) tarafından geliştirilmiş olan Mutlu Gezegen Endeksi (The Happy Planet Index- HPI) ülkeler arasında mutluluk farklarını karşılaştırılmaktadır. HPI'nin hesaplaması şu şekildedir:

$$\text{HPI} = \text{Yaşam memnuniyeti} \times \text{Beklenen yaşam Süresi} / \text{Ekolojik ayak izi}$$

Yaşam memnuniyeti, 0-10 arası bir değerle kişilerin öz bildirimleri sonucu elde edilmektedir. Beklenen yaşam süresine en son olarak UNDP 2011 İnsani Gelişme Raporlarına bakarak hesaplanmıştır. Ekolojik ayak izi, bir insanın tüketim alışkanlıkları doğrultusunda kaç metrekare su ve kara parçası büyüklüğüne ihtiyaç duyduğunu gösteren bir ölçü birimidir. Ekolojik ayak izi için ise doğal hayatı koruma vakfı (World Wildlife Foundation – WWF) ölçümlerinden yararlanmaktadır. (NEF, 2012)

Mutlu Gezegen Endeksi (The Happy Planet Index)'ne göre ise mutluluk sıralamasında 64 puanla Kosta Rika, 60,4 puanla Vietnam ve 59,8 puan ile Kolombiya ilk sıralarda yer almıştır. 151 ülkenin yer aldığı araştırmada listenin sonlarında 25 Katar, Çad ve Botswana bulunmaktadır. Türkiye 44. Sırada bulunmaktadır. (NEF, 2012)

HPI'de ilk sırada yer alan Kosta Rika için yaşam memnuniyeti 7,3, ekolojik ayak izi 2,5, beklenen yaşam süresi 79,3'dir. Bu sonuçlara göre endeks 64,0 olarak hesaplanmıştır. Türkiye için ise yaşam memnuniyeti 5,5, ekolojik ayak izi 2,6, beklenen yaşam süresi 74 olup endeks 47,6 olarak ölçülmüştür. OECD ülkelerinde ilk sırayı İsrail almaktadır. Türkiye OECD ülkeleri arasında 8. sırada olurken en düşük puana sahip ülke 29 puan ile Lüksemburg'tur. (NEF, 2012)

4.2.4 Gayri Safi Milli Mutluluk

Her ne kadar her ülkede mutluluk farklı bir şekilde tanımlansa da genelde aynı olan, mutlu olmanın kişilerin hayattaki en önemli hedefi olmasıdır. Günümüzde mutluluğun genel tanımlamasına bakıldığında insanların yaşamındaki durumlarını pozitif bir şekilde değerlendirmesinin derecesi olduğu görülmektedir. (Veenhoven, 1997)

Butan Krallığı mutluluğu, kalkınmanın en önemli göstergelerinden biri olarak görmekte ve ülkelerin kalkınmışlıklarının karşılaştırmada GNP' dan ziyade Gayri Safi Milli Mutluluk (Gross National Happiness-GNH) değerine bakılması gerektiğine inanmaktadır. 1972'de gündeme gelen bu kavram maneviyat ve budizme dayanmaktaydı. Özellikle genel refah ve çevre koruma gibi hedefleri Budist değerlerden almaktadır. Endeksin değişkenleri şunlardır: Psikolojik refah, zaman kullanımı, toplumsal ilişkiler, kültürel çeşitlilik ve esneklik, sağlık, eğitim, ekolojik çeşitlilik ve esneklik, yaşam standardı, iyi yönetim. (Braun, 2009)

4.3 Belirgin Sübjektif Göstergeler

4.3.1 Mutluluk Sıralaması

Mutluluk kavramı elbette ki açıklaması güç soyut bir kavramdır. Ölçülmesi güç bu kavram için

anketler yapılmaktadır. Bu anketlerde bireylerin sıralı sorular sorulmakta ve bireylerin mutluluk veya yaşam doyumu nezdinde kendilerini nerede hissettikleri sorulmaktadır. Literatürde çeşitli sorular göze çarpmaktadır.

Mutluluk ve yaşam doyumu verileri toplamak için kullanılan anket sorularından birisi General Social Survey'in bireylere yönelttiği 3 ölçekli mutluluk sorusudur. Soru şu şekildedir:⁵

Genel olarak baktığınızda bugünlerde ne kadar mutlusunuz?

1. Çok mutlu 2. Mutlu 3. Mutlu değil

Bireyin mutluluğu ise World Values Survey (WVS) araştırmalarında 4 ölçekli soru ile ölçülmektedir. Soru aşağıdaki gibidir:⁶

Bugünlerde genel olarak mutlu musunuz?

1. Çok mutluyum 2. Biraz mutluyum 3. Pek mutlu değilim 4. Hiç mutlu değilim

Bireyin yaşam kalitesini genel olarak değerlendirmesi ile ulaşılan olumluluk derecesi anlamına gelen yaşam memnuniyeti (*life satisfaction*) ise 10 ölçekli olarak World Values Survey (WVS) araştırmalarında ölçülmektedir. Bireyin hayatını bir bütün olarak yargılaması ile ortaya çıkan sonuçlara göre ülkeler Dünya Yaşam Doyumu sıralamalarına görmektedirler.

Yaşam doyumu sorusu WVS' de aşağıdaki gibidir:⁷

Bütün her şey göz önüne alındığında hayatınızdan genel olarak ne kadar memnunsunuz?

1	2	3	4	5	6	7	8	9	10
Hiç memnun değil					Çok Memnun				

Eurobarometer Survey ise Avrupa Birliğinde yoğun olarak yapılan bir araştırma olup, WVS'ye oldukça yakın bir soru sormaktadır.⁸ Soru ve cevaplar aşağıdaki gibidir.

⁵ Ayrıntılı bilgi için bkz: <http://www.norc.org/projects/General+Social+Survey.htm>

⁶ Ayrıntılı bilgi için bkz: <http://www.worldvaluessurvey.org/>

⁷ Ayrıntılı bilgi için bkz: <http://www.worldvaluessurvey.org/>

⁸ Ayrıntılı bilgi için bkz: http://ec.europa.eu/public_opinion/index_en.htm

Genel olarak hayatınızdan ne kadar memnunsunuz?

1.Çok memnunum 2. Biraz memnunum 3. Az memnunum 4. Hiç memnun değilim

Günümüzde mutlulukla ilgili dünya çapında yapılan araştırmalarda, hangi ülke insanının ne kadar mutlu olduğu belli derecelendirmelerle açıklanmaktadır. Hollanda Rotterdam Erasmus Üniversitesi Mutluluk Ekonomisi Araştırma Merkezi (Erasmus Happiness Economics Research Organisations-EHERO)ve Dünya Mutluluk Veritabanı (World Database of Happiness) tarafından yapılan araştırmalara göre mutluluk sıralamasında 0-10 arası ölçekte ilk üç sırasıyla 8,5 ile Kosta Rika, 8,3 ile Danimarka ve 8,2 ile İzlanda olurken, son üç 2,9 ile Brundi, 2,8 ile Tanzanya ve 2,6 ile Togo'dur. OECD ülkeleri içerisinde en mutlu halkların kuzey Avrupa'da yaşadığı görülmektedir. Türkiye 149 ülke arasında 5,6'lık bir değerle 86.dır. OECD ülkelerinde ise Portekiz ve Macaristan ile birlikte en mutsuz son üç ülke içinde yer almaktadır. (World Database of Happiness, 2010)

Tablo 7: World Database of Happiness OECD Ülkeleri Mutluluk Sıralaması

OECD sıralaması	Dünya sıralaması	OECD Ülkeleri	Mutluluk Değeri (0-10 arası)	OECD sıralaması	Dünya sıralaması	OECD Ülkeleri	Mutluluk Değeri (0-10 arası)
1	2	Danimarka	8.3	17	25	Birleşik Krallık	7.2
2	3	İzlanda	8.2	19	29	Almanya	7.1
3	4	İsviçre	8.0	20	33	İsrail	7.0
4	5	Finlandiya	7.9	21	36	Slovenya	6.9
4	5	Meksika	7.9	22	41	Şili	6.7
4	5	Norveç	7.9	22	41	İtalya	6.7
7	8	Kanada	7.8	24	46	Fransa	6.6
7	8	İsveç	7.8	25	51	Çek Cumhuriyeti	6.5
9	11	Avustralya	7.7	25	51	Japonya	6.5
9	11	Lüksemburg	7.7	27	56	Yunanistan	6.4
11	14	Avusturya	7.6	27	56	Polonya	6.4
11	14	İrlanda	7.6	29	68	Estonya	6.0
11	14	Hollanda	7.6	29	68	Güney Kore	6.0
14	17	Yeni Zelanda	7.5	31	72	Slovakya	5.9
15	21	ABD	7.4	32	79	Portekiz	5.7

16	22	Belçika	7.3	33	85	Türkiye	5.6
17	25	İspanya	7.2	34	87	Macaristan	5.5

Kaynak: World Database of Happiness, 2010

5. Göstergelere ilişkin karşılaştırmalı ülke örnekleri

Göstergeler incelendiğinde, dünya ekonomisinde önemli bir yeri olan Japonya'ya bakıldığında, kişi başına GDP ve HDI da dünyada 14. ve 10. sıralarda olduğu görülmektedir. Tahmini iyi oluş verileri karşısında belirgin iyi oluş verilerine bakıldığında ise Japonya'nın dünya mutluluk sıralamasında 51. olduğu, HDI' da 12. Olan Güney Kore'nin ise mutluluk istatistiklerinde 68. sırada yer aldığı görülmektedir.

Bir başka örnek ise, Avrupa'da önemli bir ekonomi olan Fransa'dır. HDI göstergelerine ve kişi başına GDP göstergelerine bakıldığında 20. sırada olan Fransa'nın mutluluk sıralamasına bakıldığında 40. sırada olduğu görülmektedir. İtalya incelendiğinde de aynı durum ile karşılaşılmaktadır. Kişi başına GDP ve HDI' da dünyada 25. sırada olmasına rağmen 41. mutlu ülke olduğu ile karşılaşılmaktadır.

Dünyanın en önemli ekonomisi olan ABD incelendiğinde HDI' da dünyada 3. fakat mutluluk sıralamasında dünyada 21. olduğu görülmektedir.

Sonuç

İyi oluş kavramı, kalkınmayı ve gelişmeyi kapsayan, geliri, eğitimi, mutluluğu, evliliği ve aile yaşantısını v.b içine katan oldukça geniş bir kavramdır. Bugüne kadar kalkınma literatüründe ülkelerin kalkınmışlıklarının belirlenmesinde tahmini yaklaşım tekniklerinden yararlanılmış, bunun bir sonucu olarak da kalkınma politikalarına yön verilmiştir. İyi oluş ise hem tahmini hem de belirgin göstergeleri içine alarak, kalkınmaya farklı bir bakış açısı getirmektedir. Tahmini ve belirgin yaklaşımlar sonucu elde edilen göstergeler arası bağın zayıf veya güçlü olması; kalkınma politikaların yeniden tanımlanmasını da beraberinde getirecektir. Eğer bir ülkede yüksek gelir, yüksek eğitim, yüksek alım gücü varsa, fakat bu ülkenin insanları mutlu veya yaşamlarından memnun değilse farklı politikalar ortaya konulacaktır.

Kaynaklar

- Andrews, F. & Withey, S. (1976), *Social indicators of wellbeing: American perceptions of quality of life*, Plenum Press, New York
- Barro, R., J. (2008), *Macroeconomics: a modern approach*, Thomson South-Western. Mason, OH
- Braun, A. A. (2009), *Gross national happiness in Bhutan: A living example of an alternative approach to progress*. Wharton School of the University of Pennsylvania. Pennsylvania.
- Braverman, H. (1974). *Labor and monopoly capital*. NYU Press.
- Brinkman, R.L. & Brinkman, J.E. (2011), GDP as a Measure of Progress and Human Development: A Process of Conceptual Evolution, *Journal of Economic Issues*, 45(2), 447-456.
- Buchanan, N.S., Ellis, H.S. (1955), *Approaches to economic development*, Twentieth Century Fund, New York.
- Campbell, A, Converse, P.E. & Rodgers, W.L. (1975), *The quality of American life*, Institute for Social Research, Ann Arbor.
- Daly, H. & Cobb, C. (1989), *For the Common Good*. Beacon, Press, Boston.
- Deaton, A. & Heston, A. (2009), Understanding PPPs and PPP-based national accounts, <https://pwt.sas.upenn.edu/papers/deaton%20heston%20complete%20nov10.pdf>
11.01.2013
- Delhey, J & Kroll, C. (2012), Happiness Test for the New Measures of National Well-Being: How Much Better than GDP are they?, *WZB Discussion Paper SP I 2012 201*, 7-26.
- Demir Şeker, S. (2011). Türkiye'nin insani gelişme endeksi ve endeks sıralamasının analizi, *TC Kalkınma Bakanlığı Yayınları*, Ankara.
- Estes, R. (2010), The world social situation: Development challenges at the outset of a new century, *Social Indicators Research*, 98, 363-402.

- Hanley, N., Moffatt, I., Faichney, R. & Wilson, M. (1999), Measuring Sustainability: a Time Series of Alternative Indicators for Scotland, *Ecological Economics*, 28, 55-73.
- Hicks, D.A (1997), The inequality-adjusted Human Development Index: A constructive proposal, *World Development*, 25(2), 1283-1298.
- Inglehart, R. (1990), *Culture shift in advanced industrial society*, Princeton University Press USA
- Institute for Innovation in Social Policy (2010). The Index of Social Health, <http://iisp.vassar.edu/ish.html>, 10.01.2013
- Jackson, T. & Marks, N. (1994) *Measuring Sustainable Economic Welfare: a pilot index for the UK 1950 -1990*. Stockholm Environment Institute/New Economics Foundation, Stockholm.
- Katona, G. (1975), *Wellbeing, the foundations of hedonic psychology*, Russel Sage Foundation, New York.
- Kovacevic, M. (2010), *Measurement of inequality in human development- a review*, Human Development Research Paper 2010/35, United Nations Development Programme.
- Lenski, G., Nolan, P. & Lenski, J. (1995) *Human societies; an introduction into macro sociology*, McGraw-Hill, New York, USA.
- Lewis, A. (1955), *The theory of economic growth*, Irwin, Homewood, IL.
- Marianski, A. & Turner, J.H. (1992), *The social cage, human nature and the evolution of society*, Stanford University Press, California, USA
- Marx, K (1871), *Das Kapital Collected works*, Akademie Verlag, Berlin Germany,
Translated as 'Capital: a critique of political economy' Lawrence & Wishart, London, UK.
- McGillivray, M. (2005), Measuring Non-economic Wellbeing Achievement. *Review of Income and Wealth*, 51(2): 337–64.
- Mutlu, A. (2007). Sürdürülebilir Kalkınma ve Çevre Muhasebesi (II), *MUFAD Muhasebe ve Finansman Dergisi*, 34, 162-173.

New Economics Foundation, (2012), *The happy planet index: 2012 Report*,
<http://www.happyplanetindex.org/assets/happy-planet-index-report.pdf>,
16.02.2013

Nordhaus, W. & Tobin, J. (1973), Is Growth Obsolete ? in The Measurement of Economic and Social Performance, *National Bureau of Economic Research*, New York.

Organisation for Economic Co-operation and Development, (2013), *BetterLife Index*,
<http://www.oecdbetterlifeindex.org>. , 20.01.2013

Osberg, L (1985), The Measurement of Economic Well-being, *Approaches to Economic Well-being*, 26, Research Studies of the MacDonald Commission, University of Toronto Press, Toronto

Osberg, L. & Sharpe, A. (2009), New Estimates of the Index of Economic Well-being for Canada and the Provinces, 1981-2008, *CSLS Research Report 2009-10*, Ontario.

Ray, A., K. (2008), Measurement of social development: an international comparison, *Social Indicators Research*, 86, 1-46.

Riesman, D. Glazer, N. & Denney, N. (1950) *The lonely crowd: A study of changing American character*, Yale University Press, New Haven, USA.

Sanderson, S.K. (1995), *Social transformations*, Blackwell, UK.

Sen, A (1992), *Capability and wellbeing* In: Sen, A. & Nussbaum, M (Eds) 'The quality of life' Clarendon Press, Oxford, UK, pp. 30-53

Sen, A (1999), *Development as Freedom*, Alfred A. Knopf, New York.

Sirivisan, T.N. (1994), Human development: A new paradigm or reinvention of the wheel?, *The American Economic Review*, 84 (2), 238-243.

Stiglitz, J.E., Sen, A. & Fitoussi, J-P. (2009), *Report by the Commission on the Measurement of Economic Performance and Social Progress*. The Commission: Paris.

United Nations Development Programme (1995), *Human Development Report 1995*, New York.

United Nations Development Programme (1997), *Human Development Report 1997*, New York.

United Nations Development Programme (2010), *Human Development Report 2010*, New York.

United Nations Development Programme (2012), *Human Development Report 2012*, New York.

United Nations Development Programme (2013), *Human Development Report 2013*, New York.

Van Praag, B., & Ferrer-i-Carbonell, A. (2004). *Happiness quantified: A satisfaction calculus approach*, Oxford: Oxford University Press, UK.

Veenhoven, R. (1996), Happy life expectancy: A comprehensive measure of quality-of-life in nations, *Social Indicators Research*, 39, 1-58.

Veenhoven, R. (1997), Progrès dans la compréhension du bonheur, *Revue Québécoise de Psychologie*, 18, 29-47.

Veenhoven, R. (2002), Why social policy needs subjective indicators, *Social Indicators Research*, 11, 33-45.

Veenhoven, R. (2005) Apparent quality of life in Nations How long and happy people live, *Social Indicators Research*, 71, 61-68.

Veenhoven (2009), Well-being in nations and well-being of nations Is there a conflict between individual and society, *Social Indicators Research*, 91, 5-21

World database of Happiness (2010), *Average happiness in 149 nations*,
http://www1.eur.nl/fsw/happiness/hap_nat/nat_fp.php?mode=6, 02.12.2012

World Bank (2011), GDP (current US\$) data,
<http://data.worldbank.org/indicator/NY.GDP.MKTP.CD> , 10.02.2013

World Bank (2012), *How we Classify Countries*,
<http://data.worldbank.org/about/country-classifications>, 10.02.2013